

Tour Code:

**WVac15
2026**

Garantierte Abfahrt

Kleingruppen Safari maximal: **12 Personen**Reise durch: **Namibia, Botswana & Simbabwe**

Safari Dauer:

15 Tage

WINDHUK NACH VIC FALLS "ELEFANTENFÄHRTE"

Diese Classic Safari bietet eine großartige Reise durch die schönste Auswahl an Orten Namibias und schließt den Chobe NP in Botswana und die Viktoriafälle in Simbabwe ein.

Es gibt einige lange Reisetage, aber wir haben zwei Übernachtungen an allen Höhepunkten. Die Lodges sind wunderschön, komfortabel und ein wichtiger Teil dieser Abenteuersafari.

ABFAHRT: WINDHUK, Samstag um 08:00 Uhr

ENDE: VICTORIA FALLS, Samstag um 08:00 Uhr

Höhepunkte

- * Namib Wüste – Wanderung zu den Sossusvlei Dünen
- * Damaraland – Felsmalereien
- * Etosha NP – Wildbeobachtung
- * Caprivi – Pirschfahrten & Bootsfahrt
- * Chobe Nationalpark
- * Viktoriafälle – Ein Weltnaturwunder



SAFARI STUFE: CLASSIC

Übernachtung Die Unterkünfte auf dieser Classic Journey Reise sind im 3+ Sterne-Stil gehalten und wurden nicht nur wegen ihres Services und Komforts ausgewählt, sondern auch wegen ihrer wunderbaren Lage und der Möglichkeit, Wildtiere zu beobachten. Alle Zimmer haben ein eigenes Bad. Im Etosha übernachteten wir innerhalb des Nationalparks und in der Namib in einer privaten Lodge am Rande des Nationalparks.

Mahlzeiten 14 Frühstücke, 5 Mittagessen und 9 Abendessen sind inklusive. Alle Mahlzeiten werden von den Lodges, in denen wir übernachten, bereitgestellt. Aufgrund der langen Tages-Fahrstrecke oder Wildbeobachtungen handelt es sich bei den inkludierten Mittagessen um Picknick-Mahlzeiten.

Wo die Mahlzeiten nicht inbegriffen sind, besteht die Möglichkeit, unterwegs oder abends in einem Restaurant eine Mahlzeit zu erwerben.

Transport Einen Großteil dieser Safari reisen Sie in einem Sunway Safari Truck mit 12 Sitzen oder (auf 5% der Touren) in Mercedes Sprinter Minibussen mit 12 nach vorne ausgerichteten Sitzen mit Klimaanlage. Die Pirschfahrten in Etosha finden im Tourfahrzeug statt, das über große Schiebefenster verfügt. Für die Pirschfahrten in Ugab verwenden wir offene Allradfahrzeuge mit lokalen Führern.

Keine Beteiligung Dies ist eine Abenteuerreise, und als solche sollten Sie sich bitte darauf einstellen, dass Sie mit einbezogen werden. Wo es Träger gibt, werden sie Ihnen helfen, ansonsten müssen Sie Ihre Tasche selbst tragen. Alle inkludierten Mahlzeiten werden von den Lodges bereitgestellt. Wenn Sie ein besonderes Interesse haben, lassen Sie es bitte Ihren Reiseleiter wissen, und er/sie wird sich bemühen, Ihre Reise noch lohnenswerter zu gestalten. Ihre Urlaubszeit gehört ausschließlich Ihnen, um Ihre Safari zu genießen und das Beste aus Ihrer Reiseerfahrung zu machen.



Tag 1 - 2 WINDHUK - NAMIB WÜSTE [Lodge Fx1, -, Ax2]

Am ersten Morgen treffen Sie Ihren Reiseleiter um 08:00 Uhr zur Abfahrtbesprechung. Anschließend fahren wir südlich von Windhoek durch die sanften Hügel und fahren über den Pass hinab in die Wüstenebenen, wo wir in Solitaire den besten Apfelkuchen der Welt probieren können (eigene Kosten). Am Nachmittag fahren wir zu unserer Lodge und genießen die Weite der Namib wüste.

Am nächsten Tag besuchen wir den Namib-Naukluft-Nationalpark, um die erstaunlichen Landschaften von Sossusvlei und Deadvlei zu erleben. Die Vleis sind Lehmpannen, die durch die gelegentlichen Überschwemmungen des Tsauchab-Flusses entstanden sind. Im Sossusvlei stehen uralte Kameldornbäume (Acacia Erioloba), während sich die Bäume im Deadvlei leblos und kahl von den umliegenden hohen orangefarbenen Sanddünen abheben.

Tag 1: Frühstück ist nicht inklusiv

Tag 1: Mittagessen auf eigene Kosten

Tag 1: Abendessen wird von der Lodge als Tagesmenü bereitgestellt

Tag 2: Frühstück wird von der Lodge bereitgestellt

Tag 2: Mittagessen auf eigene Kosten

Tag 2: Abendessen wird von der Lodge als Tagesmenü bereitgestellt

Beinhaltet: Eintrittsgelder zum Sesriem Canyon und Naukluft Nationalpark.
Distanz/Zeit: ±320km, 4:30 Std. tatsächliche Fahrzeit, aber durch die Schotterstraßen kann die Fahrt gegebenenfalls nur langsam vorangehen, so dass wir mit Mittagessen und Stops einen Reisetag von ±7:30 Std. erwarten.
Übernachtung: [Elegant Desert Lodge](#) – Zweibettzimmer mit eigenem Bad. Restaurant, Pool und Bar. Wifi nur im Hauptbereich verfügbar.



Die Elegant Desert Lodge ist 100 % in namibischem Besitz und verfügt über 16 festangestellte Mitarbeiter aus der örtlichen Gemeinde. Alle Abfälle werden recycelt und zu 80 % des Stroms per solar erzeugt. Die Lodge baut einen Teil ihres eigenen Gemüses zur Verwendung in ihrer Küche an. Sie sind am Apple Krebs-Projekt beteiligt, und helfen den benachteiligten Kindern in der Gegend.



Tag 3 SWAKOPMUND [Hotel F - -]

Swakopmund liegt an der Atlantikküste, wo die kühle Meeresbrise eine Atempause von der Wüstenhitze bietet. Unterwegs halten wir an der Lagune von Walvis Bay, um Flamingoschwärme zu beobachten, Tausende dieser eleganten rosa Vögel, die im seichten Wasser waten. Die Stadt Swakopmund liegt an der Mündung des meist trockensten Swakop-Flusses, der die nördliche Grenze der sich ständig verschiebenden Dünen der Namib Wüste markiert. Am Nachmittag haben wir Zeit für einen Spaziergang entlang der Strandpromenade, bevor wir in einem Restaurant zu Abend essen (eigene Kosten).

Tag 3: Frühstück wird von der Lodge bereitgestellt

Tag 3: Mittagessen auf eigene Kosten

Tag 3: Abendessen auf eigene Kosten im lokalen Restaurant

Beinhaltet: k.A.
Distanz/Zeit: ±350km, 5 Std. tatsächliche Fahrzeit. Diese Schotterstraße ist sehr holprig und mit einem Fotostopp am Wendekreis des Steinbocks, Besichtigungen und Mittagessen in Walvis Bay erwarten wir einen Reisetag von ±8h00.
Übernachtung: [Hotel A La Mer](#) – Zweibettzimmer mit eigenem Bad. Telefon und Restaurant. Wifi verfügbar.



Hotel A La Mer ist 100% in namibischem Besitz, und alle 20 Mitarbeiter sind aus der örtlichen Gemeinde. Plastik wird über das Depot in Swakopmund recycelt. Solar erzeugter Strom wird für Warmwasser und Fußbodenheizung verwendet.



Tag 4 – 5 BRANDBERG MASSIV [Lodge FMA]

Weiter geht es ins Landesinnere zum Tsiseb Naturschutzgebiet und dem Brandberg, einem Inselberg aus Granit. Mit einer Höhe von über 2.600 m überragt er die umliegenden Ebenen und ist schon von weitem sichtbar. Die Tsisab-Schlucht am Fuße des Berges beherbergt mehr als 45.000 Felsmalereien verteilt auf über 1000 Stellen, darunter die berühmte "White Lady", die man in 40 Minuten zu Fuß über den alten Wasserlauf erreichen kann.

Unsere Lodge im trockenen Tal des Ugab-Flusses ist ein idealer Ausgangspunkt, um die Gegend auf der Suche nach den seltenen Wüstenelefanten zu erkunden, und wir werden mit einem örtlichen Führer eine Allrad-Exkursion unternehmen. Da die Wüstenelefanten weit verbreitet und schwer zu finden sind, kann eine Sichtung der Elefanten nicht garantiert werden, aber mit dem Wissen unseres örtlichen Führers wird es ein faszinierender Tag werden.

Tag 4: Frühstück wird vom Hotel bereitgestellt

Tag 4: Mittagessen wird von der Reiseleitung zubereitet

Tag 4: Abendessen wird von der Lodge als Tagesmenü bereitgestellt

Tag 5: Frühstück wird von der Lodge bereitgestellt

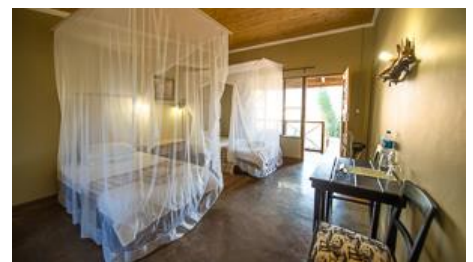
Tag 5: Picknick Mittagessen wird von der Reiseleitung bereitgestellt

Tag 5: Abendessen wird von der Lodge als Tagesmenü bereitgestellt

Beinhaltet: Eintrittsgebühr zum Brandberg, Wanderung mit lokalem Guide zur Lady White Malerei und Exkursion im Geländewagen ebenfalls mit einem einheimischen Reiseführer.
Distanz/Zeit: ±250km, 3:30 Std. tatsächliche Fahrzeit, beginnend auf einer "Salz"-Straße. Die Straße ist im Allgemeinen recht gut, und sorgt für einen Gesamtfahrttag von ±4 Std.
Übernachtung: [Brandberg White Lady Lodge](#) – Zweibett-Chalets mit eigenem Bad. Bar, Restaurant und Pool. Wifi mit Datenlimit.



Brandberg White Lady Lodge ist in namibischer Hand und beschäftigt 60 Namibier. 100 % des Stroms ist solar erzeugt, und für den Anbau von Obst und Gemüse wird Bohrlochwasser genutzt. Sie tragen zur Einführung von Wildtieren in das Gebiet bei und helfen mit Programmen gegen Wilderei. Sie verfügen über ein Wildtier-Kreditsystem, das bei Konfliktsituationen zwischen Menschen und Wildtieren hilft.



Tag 6 - 7 ETOSHA NATIONALPARK [Chalet F - -]

Die Salzpflanze im Etosha ist das Überbleibsel eines großen Sees, der vor Tausenden von Jahren ausgetrocknet ist. Dieser "Große Weiße Ort" ist 120 km breit und bildet die zentrale Attraktion des Nationalparks. Natürliche Quellen und Wasserlöcher an den Rändern des Sees liefern lebenswichtiges Wasser, das die Tierwelt in diesem ansonsten trockenen Gebiet versorgt.

Elefanten, die mit dem weißen Salzstaub aus der Pfanne bedeckt sind, bieten ein außergewöhnliches Fotomotiv. Unser Camp befindet sich am Rande eines beleuchteten Wasserlochs, das uns einen Blick auf die nachtaktiven Tiere ermöglicht, die zum Trinken kommen. Darunter das seltene Spitzmaulnashorn, der Löwe und möglicherweise der Leopard. Am Abend sitzen wir voller Erwartung am Wasserloch.

Tag 6: Frühstück wird von der Lodge bereitgestellt
Tag 6: Mittagessen auf eigene Kosten
Tag 6: Abendessen auf eigene Kosten im lokalen Restaurant

Tag 7: Frühstück wird von der Lodge bereitgestellt
Tag 7: Mittagessen auf eigene Kosten
Tag 7: Abendessen auf eigene Kosten im lokalen Restaurant

Beinhaltet: Eintrittsgelder zum Etosha Nationalpark, 1 x ganzer Tag im Etosha NP.
Distanz/Zeit: ±450km, 6 Std. tatsächliche Fahrzeit an Tag 6. Die Straße kann holprig sein und mit einer Nachmittags-Pirschfahrt im Etosha erwarten wir eine Fahrzeit von ±8:30 Std im Fahrzeug.
Übernachtung: Tag 6: [Okaukuejo](#), Zweibettzimmer mit eigenem Bad. Pool, Restaurant und Bar. Wifi im Restaurant gegen Gebühr erhältlich.
Tag 7: [Namutoni](#), Zweibettzimmer mit eigenem Bad. Pool, Restaurant und Bar. Wifi im Restaurant gegen Gebühr erhältlich.



Tag 8 GROOTFONTEIN [Chalet F - -]

Den größten Teil des heutigen Tages verbringen wir im Etosha Nationalpark, bevor wir zu unserer Lodge im Bezirk Grootfontein fahren. Unterwegs halten wir am Hoba Meteoriten. Mit über 60 Tonnen ist er der größte bekannte Meteorit der Erde.

Tag 8: Frühstück wird von der Lodge bereitgestellt
Tag 8: Mittagessen auf eigene Kosten
Tag 8: Abendessen auf eigene Kosten im Restaurant der Lodge

Beinhaltet: Morgen Pirschfahrt in Etosha NP.
Distanz/Zeit: ±560km, 5 Std. tatsächliche Fahrzeit. Heute Morgen machen wir eine Pirschfahrt bevor wir den Etosha Nationalpark verlassen. Wir erwarten einen, und erwarten einen langen Reisetag von ±9:30 Std.
Übernachtung: [Roys Rest Camp](#) – Zweibett-Chalets mit eigenem Bad. Pool, Bar und Restaurant. Wifi nur im Hauptbereich verfügbar.



Tag 9 KAVANGO FLUSS [Chalet / permanent Zelte FMA]

Wir fahren in Richtung Nordosten in die Kavango Region. Unsere Lodge liegt am Ufer des Kavango Flusses, der von Angola durch den Caprivi fließt und das Okavango Delta speist. Hier gibt es ausgezeichnete Möglichkeiten zur Vogelbeobachtung. Am Nachmittag unternehmen wir eine Bootsfahrt.

Tag 9: Frühstück wird von der Lodge bereitgestellt
Tag 9: Mittagessen wird von der Reiseleitung zubereitet
Tag 9: Abendessen wird von der Lodge bereitgestellt

Beinhaltet: Flussfahrt auf dem Kavango Fluss.
Distanz/Zeit: ±440km, 5:30 Std. tatsächliche Fahrzeit. Heute Morgen fahren wir auf einer asphaltierten Straße Richtung Norden und erwarten einen Reisetag von ±6 Std.
Übernachtung: [Nunda River Lodge](#) – Permanente Zweibett-Zelte mit eigenem Bad. Pool, Bar, Restaurant, Telefon. Wifi nur im Hauptbereich verfügbar.





Nunda River Lodge ist 100% in namibischem Besitz und beschäftigt 51 Mitarbeiter aus der örtlichen Gemeinde. Die Lodge ist an der Open Africa und der Kavango Open Africa Route beteiligt, die viele Naturschutzaspekte wie den Schutz von Bäumen und Fischen umfasst. Sie arbeiten aktiv mit Wetlands International, die bei jährlichen Vogelzählungen und Statistiken hilft. Die Lodge hilft auch bei der Verpflegung von Kindern in einer örtlichen Kinderkrippe, die Wasserversorgung eines örtlichen Dorfes und zahlt auch für die Elektrifizierung eines nahen gelegenen Hambukushu-Dorfes.



Tag 10 - 11 OKAVANGO DELTA [lodge FMA]

In unserem Reisefahrzeug erkunden wir das Mahango-Wildreservat auf einer morgendlichen Pirschfahrt, bevor wir die Grenze zu Botswana an der Mohembo-Grenze überqueren und zu unserer Lodge an der Guma Lagune am Okavango Pfannengriff fahren. Von unserer rustikalen Lodge aus erkunden wir den Okavango per Mokoro und Motorboot. Uns erwarten ruhige schilfgesäumte Flüsse, kristallklares Wasser und eine reiche Vogelwelt. Zeit, sich auszuruhen, zu entspannen und die Aussicht auf das Okavango-Delta zu genießen.

Tag 10-11: Frühstück wird von der Lodge bereitgestellt

Tag 10-11: Mittagessen wird von der Lodge bereitgestellt

Tag 10-11: Abendessen wird von der Lodge bereitgestellt

Beinhaltet: Mahangu NP Eintrittsgelder & Pirschfahrt im Reisefahrzeug, Okavango Mokoro und Motorboot Exkursionen.

Distanz/Zeit: ±160km, 2 Std. tatsächliche Fahrzeit. Die morgendliche Pirschfahrt im Mahango und die anschließende Grenzüberquerung nehmen einige Zeit in Anspruch, so dass wir mit einem Reisetag von ±6 Std.

Übernachtung: [Guma Lagoon](#) – Zweibett-Zeltchalets mit eigenem Bad. Pool, Bar, Restaurant. Wifi verfügbar.



Guma Lagoon ist inhabergeführt und beschäftigt 36 Festangestellte und 50 Mokoro-Poler aus der örtlichen Gemeinde. Das Camp unterstützt 3 örtliche Schulen mit Lehrmaterial und führt die Schüler in die Guiding- und Hotelbranche ein. Sie bauen ihr eigenes Gemüse an, recyceln ihre Küchenabfälle zu Kompost und nutzen Sonnenenergie für 80% ihres Stroms.



Tag 12 CAPRIVI [Chalet F-A]

Wir kehren nach Namibia zurück und durchqueren einen Teil des Caprivi-Streifens. Ein schmales Stück Land, das 1890 an die deutsche Kolonie Südwestafrika angegliedert wurde und Zugang zum mächtigen Sambesi-Fluss sowie eine Handelsroute zur Ostküste Afrikas und zum damaligen deutschen Tanganjika (heute Tansania) bot.

Tag 12: Frühstück wird von der Lodge bereitgestellt

Tag 12: Mittagessen auf eigene Kosten

Tag 12: Abendessen wird von der Lodge als Tagesmenü bereitgestellt

Beinhaltet: -

Distanz/Zeit: ±380km, 4:30 Std. tatsächliche Fahrzeit. Mit Grenzkontrolle und Einkaufsstopp rechnen wir mit einer Gesamtreisezeit von ±7 Stunden.

Übernachtung:

[Camp Kwando](#) – Permanente Zweibettzelte mit eigenem Bad. Pool, Bar, Restaurant und Telefon. Kein Wifi, aber es gibt Mobilfunknetz.



Tag 13 **CHOBE** [Lodge F - A]

In östlicher Richtung durchqueren wir den Caprivi und erreichen Botswana an der Ngoma Grenze. Wir fahren durch den Chobe Nationalpark zur kleinen Stadt Kasane. Der Chobe Fluss lockt eine Fülle von Wildtieren an. Unsere Nachmittagsaktivität ist ein unglaubliches Erlebnis auf dem Chobe Fluss, wo wir mit einem Boot in den Park fahren und den Elefanten beim Löschen ihres Durstes ganz nahekommen. Wir verlassen den Park, wenn die goldene Sonne hinter dem Horizont verschwindet.

Tag 13: Frühstück wird von der Lodge bereitgestellt

Tag 13: Mittagessen auf eigene Kosten

Tag 13: Abendessen wird von der Lodge bereitgestellt

Beinhaltet:

Nachmittags-Bootsfahrt im Chobe NP, Parkgebühren.

Distanz/Zeit:

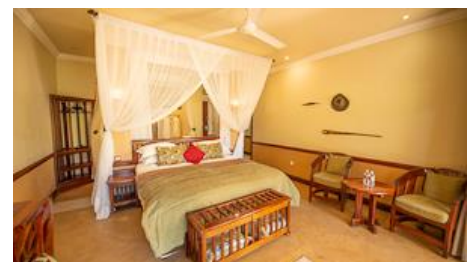
±260km, 3:30 Std tatsächliche Fahrzeit. Wir halten Ausschau nach Wild, während wir einen Grenzübergang und eine Mittagspause ansteuern. Gesamtfahrzeit ±6 Std.

Übernachtung:

[Chobe Safari Lodge](#) – Zweibettzimmer mit eigenem Bad. Pool, Bar, Restaurant. Wifi verfügbar.



Die Chobe Safari & Bush Lodge ist im Besitz von Motswana und alle 260+ Beschäftigten kommen aus der örtlichen Gemeinde. Die Lodge unterstützt die örtliche Bevölkerung so weit wie möglich durch Beschäftigung, den Erwerb lokaler Lebensmittel und die Betreuung von 31 Kindern der Kachilauw Grundschule, einer Schule für Kinder mit besonderen Bedürfnissen.



Tag 14 **VIKTORIAFÄLLE, SIMBABWE** [Lodge F - -]

Der Sambesi entspringt in Sambia, fließt durch Angola und entlang der Grenze zu Namibia, Botswana, Sambia und Simbabwe, bevor er sich 100 Meter tief in die atemberaubenden Viktoriafälle stürzt. Die Gischt, die aus der Schlucht aufsteigt, nährt einen üppigen Regenwald, der die Fälle umgibt. Mit unseren lokalem Führer erkunden wir den Nationalpark, wo wir bis an den Rand der Fälle gelangen und die Kraft des Wassers bestaunen können, die dieses Wunder geschaffen hat.

Tag 14: Frühstück wird von der Lodge bereitgestellt

Tag 14: Mittagessen auf eigene Kosten


Tag 14: Abendessen auf eigene Kosten im lokalen Restaurant

Beinhaltet:

Eintrittsgelder zu den Viktoriafällen in Simbabwe.

Distanz/Zeit: ±100km, 1:30 Std. tatsächliche Fahrzeit. Es ist kein langer Weg, aber die Grenze kann belebt und langsam sein, so dass wir mit einem Gesamtreisetag von ±3:30 Std. rechnen.

Opt. Aktivitäten Bootstour zum Sonnenuntergang, Rundflüge & u.v.m.

Übernachtung: [Phezulu Guest Lodge](#) – Zweibettzimmer mit eigenem Bad. Pool, Restaurant, Bar und  Telefon. Wifi verfügbar.



Die Bayete & Phezulu Guest Lodges befinden sich zu 100% in simbabwischem Besitz. Die Lodge sammelt Regenwasser zur Nutzung in Tanks, und Grauwasser wird in den Gärten verwendet. Lebensmittel werden so weit wie möglich lokal beschafft und alle Abfälle werden recycelt. Die Lodges unterstützen Children in the Wilderness, Greenline Africa und sind Teil von Green Tourism.



Tag 15 **VIKTORIAFÄLLE, SIMBABWE – TOURENDE** [- F - -]

Die Classic Reise endet um 08:00 Uhr an der Lodge.

Tag 15: Frühstück wird von der Lodge bereitgestellt

Tag 15: Mittagessen ist nicht inklusive

Tag 15: Abendessen ist nicht inklusive

Beinhaltet: k.a

Distanz/Zeit: k.a

Bitte beachten: Die oben angegebenen Entfernungen und Fahrzeiten sind nur Schätzungen und hängen von den örtlichen Straßenverhältnissen und Tiersichtungen ab!

Bitte beachten: Die im Reiseverlauf angegebenen Unterkünfte dienen nur als Richtwerte und sind abhängig von der Verfügbarkeit. Alternativen haben einen ähnlichen Standard, und Änderungen der Unterkunft können ohne Vorankündigung vorgenommen werden.

Nachhaltiger Tourismus: In der Ugab-Wildnisregion übernachten wir in der White Lady Lodge. Im Jahr 2003 wurde eine Partnerschaft unterzeichnet, und die örtliche Gemeinde profitiert durch die Beschäftigung und einen Anteil an den Einnahmen der Lodge. Es gibt auch andere Nebeneinkünfte wie den Verkauf von Brennholz an die Lodge.

2026 PREISE UND ABFAHRTSDATEN:

RACK Preis: (Gültigkeit: Jan 2026 – Dez 2026)

WVac15 € 4 090 p.P

EZ-Zuschlag: € 740 p.P Wegen der Größe der Gruppe und der Zimmerzuordnung, müssen wir ein Einzelzimmer Zuschlag erheben

2026 ABREISETERMINE

ABFAHRT	ENDE	
WINDHUK	VIKTORIAFÄLLE	
Samstag	Samstag	
08:00Uhr	08:00Uhr	
24-Jan-26	07-Feb-26	
14-Feb-26	28-Feb-26	German
07-Mar-26	21-Mar-26	
28-Mar-26	11-Apr-26	
11-Apr-26	25-Apr-26	
02-May-26	16-May-26	
30-May-26	13-Jun-26	German
20-Jun-26	04-Jul-26	
04-Jul-26	18-Jul-26	German
11-Jul-26	25-Jul-26	
25-Jul-26	08-Aug-26	

SUNWAY SAFARIS PO Box 2807, Sunninghill, 2157 Email: sunway@icon.co.za T/F: +27(11) 465 4905

01-Aug-26	15-Aug-26	
15-Aug-26	29-Aug-26	
22-Aug-26	05-Sep-26	German
05-Sep-26	19-Sep-26	
12-Sep-26	26-Sep-26	
03-Oct-26	17-Oct-26	German
17-Oct-26	31-Oct-26	
07-Nov-26	21-Nov-26	
21-Nov-26	05-Dec-26	


* **Fett gedruckte** Termine sind garantierte Abfahrten, alle anderen Termine sind ab 4 Gäste garantiert.

* **Deutsch:** Diese Touren haben einen deutschsprachigen Übersetzer/Reiseleiter.

DETAILLIERTE TOURINFO:

Warum mit Sunway Safaris verreisen?

Wir wissen, dass Sie bei der Wahl Ihrer Afrikareise mehrere Möglichkeiten haben. Wir wissen auch, dass Sie eine möglichst fundierte Entscheidung über Ihre Safari treffen wollen, über das, was Sie bekommen, was inbegriffen ist und was Sie sehen und erleben werden. Dies sind also nur einige der Qualitäten und Fakten von Sunway:

- **Kleine Gruppen** – Kleine Reisegruppen von maximal 12 Teilnehmern machen es möglich, Afrika zu erleben und Erfahrungen mit diesem wundervollen Kontinent und dessen Menschen zu machen. Dies ist der Schlüssel zu unserem Erfolg. Unsere Reisen sprechen alle Altersgruppen an. Das Alter unserer Gäste reicht von 25 bis 65+, wobei der Durchschnitt bei 45 Jahren liegt. Die Vielfalt der Teilnehmer trägt jeweils zu einem besonderen Erlebnis der Safari bei.
- **2 Sunway-Reiseleiter** – Gruppenleiter sind der Schlüssel zu jeder Safari. Auf einer Sunway Safari reisen Sie mit zwei qualifizierten Field Guides (Field Guides Association of South Africa). Zwei Guides als Crew, und nicht ein Guide und ein Fahrer, bedeuten abwechslungsreiche Reisen mit maximalem Wissen und umfassenden Informationen. Bei Abfahrten mit deutscher Begleitung kann einer der Reiseleiter ein deutschsprachiger Übersetzer sein, der gemeinsam mit einem qualifizierten Guide reist. So profitieren Sie weiterhin von fachkundiger Führung und erleben die Reise gleichzeitig in Ihrer bevorzugten Sprache. Unsere Guides haben eine große Leidenschaft für Afrika, seine Menschen und seine Tierwelt und freuen sich besonders darauf, ihr Wissen mit Ihnen zu teilen.
- **Garantierte Abfahrten** – Abfahrten in „**Fettschrift**“ sind garantierte Abfahrten. Alle anderen Abfahrten sind garantiert ab 4 Personen.
- **Pauschalpreis** – Wenn wir selbst reisen, sind wir immer der Meinung, dass wir in einem Land das Beste finden und sehen sollten, was es zu bieten hat. Bei der Planung der Sunway Routen achten wir daher darauf, dass jede Reise die besten Inhalte und Erlebnisse bietet. Wenn Sie zum Beispiel nach Botswana reisen, müssen Sie die Nationalparks in einem offenen Geländewagen besuchen - das ist die Essenz der botswanischen Wildnis. Wenn Sie Sambia bereisen, müssen Sie den South Luangwa NP besuchen und eine Wildbeobachtungstour mit einem lokalen Scout machen. Wenn Sie eine Sunway Safari buchen, gibt es keine versteckten Kosten. Alle Eintrittsgelder sind im Preis inbegriffen, ebenso wie eine große Auswahl an Aktivitäten und die meisten Mahlzeiten. Wir haben viele Highlights in unsere Touren eingebaut, so dass Sie die Höhepunkte sehen und erleben können, ohne vor Ort extra bezahlen zu müssen. Wenn Sie sich also für ein Safariunternehmen entscheiden, sollten Sie sich genau ansehen, was Sie tatsächlich bekommen. Sie besuchen einen Ort vielleicht nur einmal, stellen Sie sicher, dass Sie das Beste daraus machen.
- **Sicherheit** – Unsere Fahrzeugflotte wird nach Maß gebaut, um komfortables und sicheres Reisen zu gewährleisten. Jedes Fahrzeug wird von einem autorisierten Fahrzeugbauer nach den neuesten Sicherheitsanforderungen gebaut und verfügt über eine Sicherheitsschale und einen Beckengurt. Das gibt Ihnen Sicherheit, wenn Sie mit Sunway Safaris auf den oft anspruchsvollen afrikanischen Straßen unterwegs sind.
- **Good2Go** - Unser Engagement für einen nachhaltigen und verantwortungsvollen Tourismus spiegelt sich in unserem umweltfreundlichen Reisestil wider, bei dem wir nur Fotos mitnehmen und nur Fußspuren hinterlassen. Als afrikanische Unternehmen haben wir die richtigen Kontakte, um das Leben der Menschen, deren Gebiet wir besuchen, wesentlich zu verändern. In jeder Reiseroute in der Broschüre finden Sie dieses Symbol, das nur eines von vielen nachhaltigen Reiseinitiativen hervorhebt, die wir unterstützen. 
- **Alleinreisende** - Aufgrund der Gruppengröße und der Zimmerbelegung in den Lodges müssen Sie einen Aufpreis zahlen, wenn Sie allein reisen.
- **Erfahrung** – Wir haben mehr als 31 Jahre Erfahrung in der Planung von Reisen durch das südliche Afrika. Daher haben wir unsere Reiserouten über viele Jahre hinweg perfektioniert, um einen reibungslosen Ablauf Ihrer Reise zu gewährleisten. Wir besuchen die Höhepunkte des südlichen Afrikas, sorgen aber dafür, dass Sie nicht den ausgetretenen Touristenpfaden folgen. Wir alle bei Sunway Safaris haben umfangreiche

Reiseerfahrungen in Afrika und auf der ganzen Welt. Da wir selbst Abenteuerreisende sind, wissen wir, wie man Reisen plant, die Ihnen einen umfassenden Eindruck von den Ländern vermitteln, die Sie besuchen werden.

- **Sitz in Afrika** – Der wohl wichtigste Teil einer Sunway Safari ist, dass wir ein afrikanisches Unternehmen mit Büros in Südafrika und Botswana sind. Wir leben in Afrika, wir reisen in Afrika und es ist unsere Leidenschaft für diesen erstaunlichen Kontinent, die Sunway zu Ihrer besten Reiseoption macht.
- **Altersbegrenzung** - Auf allen geplanten Touren akzeptieren wir Kinder von 12-17 Jahren in Begleitung eines Erwachsenen. Wir haben keine obere Altersgrenze. Gäste, die zum Zeitpunkt der Reise älter als 65 Jahre sind, benötigen ein ärztliches Attest, das bestätigt, dass sie fit und gesund sind, um an einer Gruppenreise teilnehmen zu können. Wir haben viele Gäste über 65 Jahre, die durchaus in der Lage sind, alle Aspekte einer Sunway Tour zu genießen, sowohl in Unterkünften als auch beim Camping. Für weitere Informationen kontaktieren Sie bitte marketing@sunway-safaris.com.

Vorortzahlung (Local Payment)

Eine Vorortzahlung wird für diese Tour nicht benötigt.

Empfehlenswertes Lesen:

Bevor Sie verreisen möchten Sie vielleicht die folgenden Bücher lesen. Diese Bücher sind nicht spezifisch für die Touren von Sunways, aber geben einen guten Hintergrund und Verständnis für die Länder, in die Sie reisen werden.

- Long Walk to Freedom by Nelson Mandela (Autobiography - Nelson Mandela is one of the great moral and political leaders of our time.)
- Sands of Silence by Peter H Capstick (Tales of travels and the Bushmen's culture and their political persecution)
- Skeleton Coast by John H Marsh (Wreck of the Dunedin Star and its survivors)
- The Diamond Hunters by Wilbur Smith (Fictional family feud set in Namibia)
- The Skeleton Coast by Benedict Allen (A journey through the Namib Desert)
- The Smell of Apples by Mark Behr (Story of boy in Cape Town and then army on Caprivi)
- Etosha by Daryl and Sharna Balfour (A coffee table book of photography)
- Newman's Birds of Southern Africa by Kenneth Newman
- Sasol Birds of Southern Africa by Ian Sinclair, Phil Hockey, and W.R. Tarboton
- The Safari Companion: A Guide to Watching African Mammals Including Hoofed Mammals, Carnivores, and Primates by Richard D. Estes and Daniel Otte
- Field Guide to Trees of Southern Africa (Field Guides) by Braam Van Wyk, Keith Coates Palgrav, and Piet Van Wyk

Shopping

- Kunsthandwerkliche Produkte wie Schnitzereien, Batiken, Gemälde und Kleidung kann man am besten in Victoria Falls kaufen, wo es eine große Auswahl an Kuriositäten gibt. In Botswana gibt es wunderschöne Grasweberien, die jedoch hauptsächlich in Kuriositätenläden erhältlich sind, da es in Botswana kaum Kunsthandwerksmärkte gibt. Auch in Namibia gibt es ungewöhnliche und interessante Kuriositäten und Kunsthandwerk. Wenn Sie etwas sehen, das Ihnen gefällt, kaufen Sie es am besten, denn es ist unwahrscheinlich, dass Sie etwas Ähnliches noch einmal sehen werden. Das Kunsthandwerk unterscheidet sich von Region zu Region.

Essen

- Die Mehrheit der Mahlzeiten auf dieser Safari wird von den Lodges angeboten.
- Bitte beachten Sie, dass wir aufgrund der unterschiedlichen Geschmäcker unserer Gäste nicht in der Lage sind, individuelle Essenswünsche auf unseren Gruppenreisen zu berücksichtigen. Die gemeinsamen Mahlzeiten, die wir anbieten, hängen von den verfügbaren Produkten ab, und an den abgelegenen Reisezielen ist die Auswahl an Zutaten manchmal begrenzt. Wir berücksichtigen jedoch Allergien, vegetarische und vegane Anforderungen, um sicherzustellen, dass jeder eine geeignete Mahlzeit erhält.
- Alle Getränke sind auf eigene Kosten. Wir werden kein Trinkwasser in Flaschen anbieten, diese sind aber in vielen Geschäften auf Tour erhältlich.

Schwierigkeitsgrad

- Jeder, der in der Regel aktiv ist und bei guter Gesundheit sollte diese Reise zu genießen.
- Gesamtstrecke mit ein paar langen Fahrtagen. Die Straßenverhältnisse durch die Wildnis sind schlecht und unser Fortschritt kann manchmal langsam und staubig sein. Denken Sie daran, sich immer festzuhalten und die Fahrt zu genießen!

Was Sie wissen sollten

- Inklusive Parkgebühren, Pirschfahrten und der Ausflug ins Okavango Delta.
- Da auf dieser Tour viel Zeit in Wildgebieten verbracht wird, ist es unerlässlich, dass die Gäste die Anweisungen des Reiseleiters (und der örtlichen Guides) in Bezug auf den Umgang mit Wildtieren, die Sicherheit im Camp und die Regeln für Pirschfahrten und -wanderungen befolgen.
- Für die Einreise nach Simbabwe und Botswana sowie für die doppelte Einreise nach Namibia benötigen Sie einen gültigen Reisepass und Visas.
- Gepäck, bitte bis zu einem Limit von 12 kg in eine weiche Sporttasche packen. Bringen Sie auch einen Tagesrucksack für Wanderungen und die Aufbewahrung im Fahrzeug mit. Bei der Safari Stufe Unterkunft &

SUNWAY SAFARIS PO Box 2807, Sunninghill, 2157 Email: sunway@icon.co.za T/F: +27(11) 465 4905

Classic Touren ist die gesamte Bettwäsche vorhanden und Sie müssen keinen Schlafsack oder ein Kissen mitbringen. In den meisten Unterkünften werden Handtücher zur Verfügung gestellt, aber es ist immer eine gute Idee, ein kleines Reisehandtuch für den Strand oder den Pool mitzubringen.

- Wir empfehlen Ihnen, auf dieser Reise einen kleinen Betrag in Euro, US\$ oder südafrikanischen Rand für persönliche Ausgaben mitzubringen. Bitte beachten Sie, dass in Namibia Euro und US\$ in Namibia \$ oder südafrikanische Rand gewechselt werden müssen, da Geschäfte, Restaurants und Marktverkäufer nur N\$ und ZAR akzeptieren. Bitte beachten Sie auch, dass in Botswana Fremdwährungen in Botswana Pula umgetauscht werden müssen, da Geschäfte, Restaurants und Marktverkäufer nur BWP akzeptieren. In Simbabwe benötigen Sie USD-Bargeld (oder EUR oder ZAR, obwohl diese nicht so gerne akzeptiert werden). Mastercard- und Visa-Kreditkarten können auch für Restaurants, Geschäfte und optionale Aktivitäten während der gesamten Tour verwendet werden. Im Sunway-Tourdossier finden Sie die ungefähren Kosten für Getränke, Mahlzeiten, usw.

Häufig gestellte Fragen zu dieser Tour

1. **Sicherheit?** Simbabwe war in den letzten Jahren in einen politischen Machtkampf verwickelt, was Touristen von Reisen in das Land abgehalten hat. Dennoch sind die Menschen in Simbabwe stets freundlich und hilfsbereit gegenüber den Besuchern ihres Landes, und die Touristen werden mit offenen Armen empfangen. Botswana und Namibia sind ziemlich sicher, und Ihr Reiseleiter kennt beide Länder sehr gut und wird sich bemühen, Ihnen die schönsten Gegenden zu zeigen und auf Sie aufzupassen. In den wilden Gebieten wird Ihr Reiseleiter Sie über die notwendigen Vorsichtsmaßnahmen informieren. Wenn Sie diese Ratschläge befolgen, wird alles gut gehen. Achten Sie auf Ihre persönlichen Gegenstände und Sie werden eine tolle Reise haben!
2. **Benötige ich Malaria-Prophylaxe?** Ja, die Tour führt durch Malaria-Gebiete. Eine Prophylaxe wird dringend empfohlen.
3. **Was soll ich mitnehmen?** Alle Details sind in unserer generellen Tour Information (verfügbar unter www.sunway-safaris.com) aufgelistet. Doch die grundlegenden Dinge sind: bequeme Kleidung für warme Tage und kalte Nächte, Wanderschuhe, Regenjacke, Hut und Sonnenbrille, Schwimmkleidung, ein kleines Fernglas ist auch ganz handlich und unerlässlich – ein Schuss Abenteuergeist.

