

Tour Code:

**CVa21
2026**

Garantierte Abfahrten

Kleingruppen Safari maximal:

12 Personen

Reise durch:

**Südafrika, Namibia, Botswana &
Simbabwe**

Safari Dauer:

21 Tage

KAPSTADT NACH VIC FALLS "EXPLORER"

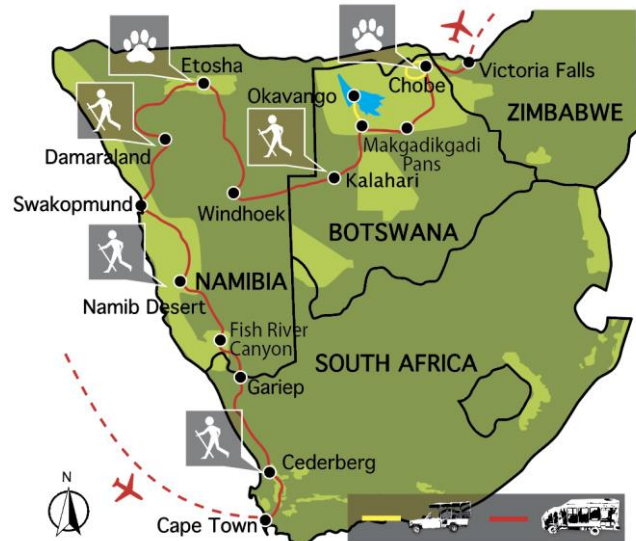
Umfassend, actiongeladen und episch: Wenn Sie ein klassisches Abenteuer im südlichen Afrika suchen, ist die Reise von Kapstadt zu den Viktoriafällen unschlagbar. Unterwegs erleben Sie die schönsten Seiten Namibias und Botswanas. Vom Fish River Canyon über den frühen Morgen im Etosha-Nationalpark bis hin zu Tagen im Okavango-Delta - diese Überlandreise läutet die Veränderungen in jedem Land ein.

ABFAHRT: KAPSTADT, Mittwoch um 08.00 Uhr

ENDE: VICTORIA FALLS, SIMBABWE, Dienstag um 08.00 Uhr

Höhepunkte

- * Kapstadt – Cape Point Tagestour
- * Fish River Canyon – Besichtigung
- * Namib Wüste – Dünen bei Sossusvlei
- * Swakopmund – Dünenboarding & Quad
- * Etosha Nationalpark – Pirschfahrten
- * Okavango Delta – Mokoroausflug
- * Chobe Nationalpark – Flussfahrt
- * Viktoriafälle – Wildwasser Rafting



SAFARI STUFE: UNTERKUNFT

Die CVa21 von Kapstadt nach Victoria Falls ist eine komplette 21-tägige Safari.

Die CWa13 von Kapstadt nach Windhoek bietet eine komplette Namibia-Safari mit Start in Kapstadt.

Übernachtung 20 Nächte der Safari verbringen wir in Gästehäusern, Chalets und kleinen Lodges, einschließlich Zeltlodge, mit eigenem Bad.

Mahlzeiten 20 Frühstücke, 17 Mittagessen und 12 Abendessen sind inklusive. Davon werden 8 Frühstücke von den Lodges angeboten. Die übrigen Mahlzeiten werden von der Sunway-Crew am Fahrzeug zubereitet und am Lagerfeuer oder in der Boma genossen.

Transport Für den größten Teil dieser Safari erfolgt in speziell angefertigten Sunway Safari Trucks mit 12 nach vorne ausgerichteten Sitzen.

Es gibt einige lange Schotterstraßen in Namibia, die jedoch im Allgemeinen gut gewartet sind und eine gute Reisegeschwindigkeit ermöglichen.

Begrenzte Teilnahme Ein wesentlicher Teil Ihrer Safari ist eine gewisse Teilnahme. Vom Tragen der eigenen Tasche bis zum Packen des Trucks am Morgen - all das ist Teil Ihres Abenteuers. Es gibt einige lange Tage mit frühen Aufbrüchen, so dass wir uns alle einbringen müssen, damit die Reise effizient abläuft. Wenn die Reiseleiter für die Mahlzeiten sorgen, bitten wir die Reisetilnehmer, (im Wechsel) beim Abwasch zu helfen (die örtlichen Polers helfen im Delta, um die Arbeit zu erleichtern).




Tag 1 KAPSTADT [Hotel - -]

Kapstadt ist mit dem majestätischen Tafelberg als Mittelpunkt, eine der malerischsten Städte der Welt. Nach einem Briefing verlassen wir Kapstadt um 08:00 Uhr und besuchen den Hafen von Hout Bay auf dem Weg zum Cape Point Naturreservat und anschließend die Pinguinkolonie am Boulders Beach. Wir probieren einige der kulinarischen Köstlichkeiten Kapstadts in einem lokalen Restaurant an der Victoria & Alfred Waterfront (eigene Kosten).

Tag 1: Frühstück nicht inklusiv

Tag 1: Mittagessen auf eigene Kosten

Tag 1: Abendessen auf eigene Kosten

Beinhaltet: Eintrittsgelder für die Pinguinkolonie und Cape of Good Hope Nature Reserve.
Distanz/Zeit: ±150km, 3:30 Std. tatsächliche Fahrzeit, aber mit Stopps, den Pinguinen und Mittagessen sind wir einen ganzen Tag unterwegs.
Übernachtung: [City Lodge V&A Waterfront](#) – Zweibettzimmer mit eigenem Bad. Restaurant, bar,  Fitnessraum und Pool. Wifi verfügbar.




Tag 2 ZEDERBERG [Lodge FMA] (F=Frühstück, M=Mittagessen, A=Abendessen)

Die Zederberge sind eine gewaltige Felsenwildnis mit riesigen Sandsteinblöcken, die von Wind und Regen zu bizarren und kunstvollen Formen geformt wurden. Wir fahren Richtung Norden zu den Zederbergen und erkunden die zerklüftete Landschaft zu Fuß, bevor wir uns auf den Weg zu unserer Unterkunft machen.

Tag 2: Frühstück wir vom Hotel bereitgestellt

Tag 2: Mittagessen wir von der Reiseleitung mit Hilfe der Gruppe zubereitet

Tag 2: Abendessen wir von der Reiseleitung mit Hilfe der Gruppe zubereitet

Beinhaltet: Eintrittsgelder und Wanderung in den Zederbergen.
Distanz/Zeit: ±300km, 4:30 Std. tatsächliche Fahrzeit, aber mit einem Halt zum Mittagessen und einer Wanderung in den Zederbergen rechnen wir mit einem Gesamtreesettag von ±8h30. Std.
Übernachtung: [Highlanders Lodge](#) – Zweibettzimmer mit eigenem Bad. Bar und Pool. Wifi  verfügbar.



Tag 3 GARIEP FLUSS [Lodge FMA]

Unser Weg führt uns langsam in trockenere Regionen. In Namibia angekommen, übernachten wir in einer Lodge am Gariiep Fluss, Namibias südlicher Grenzfluss, der sich gemächlich durch das noch wenig touristisch erschlossene Flusstal bewegt. Das Flussbett ist sandig, das Wasser sauber und klar. Zeit zum Schwimmen und Entspannen.

Tag 3: Frühstück wir von der Reiseleitung mit Hilfe der Gruppe zubereitet

Tag 3: Mittagessen wir von der Reiseleitung mit Hilfe der Gruppe zubereitet

Tag 3: Abendessen wir von der Reiseleitung mit Hilfe der Gruppe zubereitet

Beinhaltet: k.A.

Distanz/Zeit: ±430km, 7 Std. tatsächliche Fahrzeit. Die Strecke heute ist mit einem Grenzübergang (variabel) und wir erwarten einen Reisetag von ±9 Std.

Übernachtung: [Felix Unite](#) – Zweibettzimmern mit eigenem Bad. Bar, Restaurant, Telefon. Wifi mit Datenlimit.



Das Felix Unite Camp befindet sich in Namibia und ist zu 100% in südafrikanischem Besitz. Das Personal besteht aus 46 Namibiern und 1 Südafrikaner. Die Lebensmittel werden von lokalen Anbietern in Namibia bezogen. Das Camp hat ein Gemeinschaftsgemüsebeet angelegt und eine örtliche Kinderkrippe mit Spielgeräten unterstützt.



Tag 4 **FISH RIVER CANYON** [Lodge FMA]

Der Fish River Canyon am Unterlauf des Fish River ist eine der beeindruckendsten Naturschönheiten im Süden Namibias. Mit seiner Tiefe von bis zu 550 Metern ist der Fish River Canyon der zweitgrößte Canyon der Welt. Wir machen uns auf den Weg zum Canyon und bestaunen die schiere Größe des gewaltigen Canyons.

Weiter geht es zum Köcherbaumwald außerhalb von Keetmanshoop, wo wir den Sonnenuntergang über diesen bezaubernden Pflanzen genießen.

Tag 4: Frühstück wir von der Reiseleitung mit Hilfe der Gruppe zubereitet

Tag 4: Mittagessen wir von der Reiseleitung mit Hilfe der Gruppe zubereitet

Tag 4: Abendessen wir von der Reiseleitung mit Hilfe der Gruppe zubereitet

Beinhaltet: Eintrittsgelder für den Fish River Canyon Aussichtspunkt & Köcherbaumwald.

Distanz/Zeit: ±340km, 5 Std. tatsächliche Fahrzeit. Unser erster langer Schotterabschnitt mit Besichtigung des Canyons. Wir rechnen wir mit einer Gesamtfahrt von ±7:30 Std.

Übernachtung: [Quivertree Forest Rest Camp](#) – Zweibettzimmer mit eigenem Bad.



Tag 5 - 6 **NAMIB WÜSTE** [Chalet FMA]

In der trockenen Namib-Wüste gibt es endlose orangefarbene Dünen, die vom Wind in scharfe Kämme geblasen werden, und am Sossusvlei bilden sie ein Tor zur Namib-Wüste. Wir wandern zum Sossusvlei, erkunden den Sesriem Canyon und beobachten von unserer komfortablen Lodge außerhalb des Nationalparks aus den dramatischen Sonnenuntergängen über den höchsten Sanddünen der Welt. (Wenn Sie die 4 km lange Wanderung zum Sossusvlei nicht machen möchten, können Sie optional einen Allradtransfer auf eigene Kosten in Anspruch nehmen)

Tag 5, 6: Frühstück wir von der Reiseleitung mit Hilfe der Gruppe zubereitet

Tag 5, 6: Mittagessen wir von der Reiseleitung mit Hilfe der Gruppe zubereitet

Tag 5, 6: Abendessen wir von der Reiseleitung mit Hilfe der Gruppe zubereitet

Beinhaltet: Eintrittsgelder zum Naukluft Nationalpark und Sesriem Canyon.

Distanz/Zeit: ±480km, 7 Std. tatsächliche Fahrzeit, durch herrliche Landschaft. Ein langer Reisetag von ±8:30 Std.

Opt. Aktivitäten: Bei Ankunft in Sossusvlei wird der Reiseleiter mit der Gruppe nach Sossusvlei laufen (+/- 3.5km). Für alle die nicht laufen wollen, besteht die Möglichkeit einen Allrad-Transfer zu nutzen. Der Allrad-Transfer ist optional und auf eigene Kosten.

Übernachtung: [Desert Camp](#) – Chalet mit eigenem Bad. Restaurant, Pool & Bar. Wifi nur im Hauptbereich verfügbar.





Tag 7 – 8 **SWAKOPMUND** [Hotelpension Fx2 Mx1-]

Swakopmund ist ein beliebter Badeort mit einer leicht nostalgischen Atmosphäre, die von zahlreichen Kolonialgebäuden geprägt ist. Was die Flora betrifft, so wachsen sowohl die Welwitschia Mirabilis als auch der Kokerboom auf den steinigen Ebenen der Namib und viele schöne Exemplare umgeben diese Küstenstadt. Swakopmund ist auch die Hauptstadt der Abenteueraktivitäten Namibias. Ihnen steht ein Tag zur freien Verfügung, um die Stadt zu erkunden oder sich im Dünenboarden oder Seekajakfahren zu versuchen (eigene Kosten).

Tag 7: Frühstück wir von der Reiseleitung mit Hilfe der Gruppe zubereitet

Tag 7: Mittagessen wir von der Reiseleitung mit Hilfe der Gruppe zubereitet

Tag 7: Abendessen auf eigene Kosten im Restaurant

Tag 8: Frühstück wir vom Gästehaus bereitgestellt

Tag 8: Mittagessen auf eigene Kosten

Tag 8: Abendessen auf eigene Kosten im Restaurant

Beinhaltet:

k.A.

Distanz/Zeit:

±360km, 5:30 Std. tatsächliche Fahrzeit. Diese Schotterstraße ist sehr uneben und wir rechnen mit einem Gesamtfahrtag von ±8 Std.

Opt. Aktivitäten:

Sand Boarding, Fallschirmspringen, Kanu-Safari, Rundflug und vieles mehr.

Übernachtung:

[Hotel Pension a la Mer](#) or [Prost Hotel](#) – Zweibettzimmer mit eigenem Bad. Telefon & Restaurant. Wifi verfügbar.



Hotel A La Mer ist 100% in namibischem Besitz, und alle 20 Mitarbeiter sind aus der örtlichen Gemeinde. Plastik wird über das Depot in Swakopmund recycelt. Solar erzeugter Strom wird für Warmwasser und die Fußbodenheizung verwendet.



Tag 9 **DAMARALAND** [Chalet FMA]

Namibia ist ein Land der großen Kontraste, und das Damaraland zeigt dies mit seinen kargen Ebenen, trockenen Flussbetten und uralten Tälern, die zu felsigen Ausläufern und den hohen Gipfeln des Brandberg-Massivs führen. Auf unserem Weg Richtung Norden besuchen wir die Cape-Cross-Robbenkolonie, wo Tausende von Robben an Land gehen, um sich zu erholen und ihre Jungen zu gebären.

Tag 9: Frühstück wir vom Gästehaus bereitgestellt

Tag 9: Mittagessen wir von der Reiseleitung mit Hilfe der Gruppe zubereitet

Tag 9: Abendessen wir von der Reiseleitung mit Hilfe der Gruppe zubereitet

Beinhaltet:

Eintrittsgeld zur Kreuzkap Robben-Kolonie und den Felsmalereien.

Distanz/Zeit:

±330km, 5 Std. tatsächliche Fahrzeit, beginnend auf einer "Salz"-Straße. Die Straße ist im Allgemeinen recht gut, mit einem Gesamtfahrtag von ±6 Std.

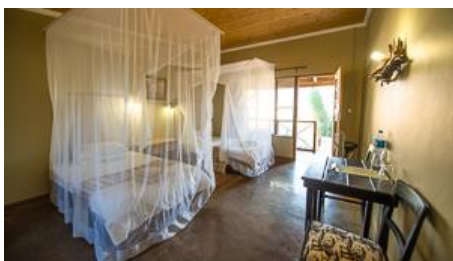
Übernachtung:

[Brandberg White Lady Lodge](#) – Zweibett-Chalets mit eigenem Bad. Bar, Restaurant & Pool. Wifi mit Datenlimit.





Brandberg White Lady Lodge ist in namibischer Hand und beschäftigt 60 Namibier. 100 % des Stroms ist solar erzeugt, und für den Anbau von Obst und Gemüse wird Bohrlochwasser genutzt. Sie tragen zur Einführung von Wildtieren in das Gebiet bei und helfen mit Programmen gegen Wilderei. Sie verfügen über ein Wildtier-Kreditsystem, das bei Konfliktsituationen zwischen Menschen und Wildtieren hilft.




Tag 10 – 11 ETOSHA NATIONALPARK [Gästelodge FMA]

Einst war die Pfanne des Etoscha-Nationalparks ein riesiger See, der vom Kunene-Fluss gespeist wurde und vor Tausenden von Jahren austrocknete, als das Wasser des Flusses einen neuen Weg einschlug. Etosha ist das Land der Großwildtiere. Wir unternehmen Pirschfahrten rund um die riesige Pfanne, um Elefanten, Antilopenherden und Löwen an den Wasserlöchern zu finden. Wir übernachten in einer Lodge am Rande des Nationalparks.

Tag 10, 11: Frühstück wir von der Reiseleitung mit Hilfe der Gruppe zubereitet

Tag 10, 11: Mittagessen wir von der Reiseleitung mit Hilfe der Gruppe zubereitet

Tag 10, 11: Abendessen wir von der Reiseleitung mit Hilfe der Gruppe zubereitet

- Beinhaltet:** Eintrittsgelder zum Etosha National Park, ganze Tage im Park.
Distanz/Zeit: ±540km, 7:30 Std. tatsächliche Fahrzeit. Die Straße kann holprig sein, und mit einer Nachmittagspirschfahrt im Etosha sind wir insgesamt ±9:30 Std. im Fahrzeug.
Übernachtung: [Tarentaal Guest Farm](#) – Privater Hof außerhalb des Parks. Zweibettzimmer mit eigenem Bad. Pool, Bar & Telefon. (35 km/25 min bis zum Anderson Gate von Etosha). Wifi nur im  Hauptbereich verfügbar.



Die Gästefarm Tarentaal ist in namibischem Besitz und wird von Namibiern verwaltet. Alle Angestellte sind aus der örtlichen Gemeinde. Das Camp wird zu 100% mit Solarenergie betrieben und auf der Farm wird Rindfleisch produziert. Auf der Farm wird viel "Spekboom" angebaut, der bei der Sauerstoffproduktion hilft. Sie unterstützen das Ditza-Projekt zur Förderung von Frauen und Kindern und sind Mitglied der Excelsior Farmers Association, die Gemeinschaftsinitiativen durchführt.




Tag 12 WINDHUK [Gästehaus FM-]

Diese hübsche Stadt liegt in einem Tal und die Architektur besticht durch eine Mischung aus Moderne und alter deutscher Kolonialbauten. Die harmonische Mischung aus afrikanischer und europäischer Kultur sowie die Freundlichkeit seiner Menschen machen den Charme von Windhuk aus. Wir besuchen die kosmopolitische Hauptstadt Namibias und speisen in einem Restaurant zu Abend (eigene Kosten).

Tag 12: Frühstück wir von der Reiseleitung mit Hilfe der Gruppe zubereitet

Tag 12: Mittagessen wir von der Reiseleitung mit Hilfe der Gruppe zubereitet

Tag 12: Abendessen auf eigene Kosten im Restaurant

- Beinhaltet:** k.A.
Distanz/Zeit: ±410km, 5 Std. tatsächliche Fahrzeit auf gut asphaltierten Straßen und mit Stopp für Markteinkäufe erwarten wir einen Gesamtreesetage von ±6 Std.
Übernachtung: [Terra Africa Guesthouse](#) – Zweibettzimmer mit eigenem Bad. Pool, Restaurant und Bar. Wifi verfügbar. 



Das Terra Africa Guesthouse ist ein namibisches Familienunternehmen, das seit mehr als zwei Jahrzehnten in Betrieb ist. Die Mitarbeiter sind allesamt Namibier, die aus den umliegenden Gemeinden stammen. Terra Africa hat sich umweltfreundlichen Praktiken gewidmet. So werden beispielsweise Glas und Plastik vor Ort getrennt und recycelt, es werden ausschließlich biologisch abbaubare Reinigungsmittel verwendet, energieeffiziente Geräte installiert und in den Badezimmern werden wiederbefüllbare Flaschen verwendet, um den Plastikmüll zu minimieren.



Die Cape nach Namibia Tour CWa13 endet um ca. 08:00 Uhr am Morgen von Tag 13. Siehe www.sunway-safaris.com

Tag 13 KALAHARI [Chalet FMA]

Wir überqueren die Grenze nach Botswana und übernachten im Herzen der Kalahari in Hütten. Wir unternehmen eine Spaziergang mit den einheimischen Buschmännern und lernen faszinierende Buschkenntnisse.

Tag 13: Frühstück wird vom Gästehaus bereitgestellt

Tag 13: Mittagessen wird von der Reiseleitung mit Hilfe der Gruppe zubereitet

Tag 13: Abendessen wird von der Reiseleitung mit Hilfe der Gruppe zubereitet

Beinhaltet: Naturwanderung mit einheimischen San-Buschmännern.

Distanz/Zeit: ±530km, 6:30 Std. tatsächliche Fahrzeit. Ein früher Start, eine gute asphaltierte Straße, aber es ist ein langer Weg und mit den Grenzformalitäten erwarten wir einen Gesamtreisetag von ±7:30 Std.

Übernachtung: Ghanzi Trail Blazers – Zweibettzimmer mit eigenem Bad. Kein Wifi, aber es gibt Mobilfunknetz.



Tag 14 - 15 OKAVANGO DELTA [Lodge FMA]

Das Okavango-Delta ist das einzige Binnendelta der Welt: Die jährliche Süßwasserflut breitet sich in einem Labyrinth aus Lagunen und Kanälen über 15000 Quadratkilometer des Kalahari-Sandes aus. Wir fahren zu den westlichen Überschwemmungsgebieten des Okavango-Deltas zu unserer Lodge mit Blick auf eine permanente Lagune, wo wir einen Buschspaziergang, einen Mokoro-Ausflug und die erstaunliche Vogelwelt in diesem unberührten Wildnisgebiet genießen.

Tag 14-15: Frühstück wird von der Reiseleitung mit Hilfe der Gruppe zubereitet

Tag 14-15: Mittagessen wird von der Reiseleitung mit Hilfe der Gruppe zubereitet

Tag 14-15: Abendessen wird von der Reiseleitung mit Hilfe der Gruppe zubereitet

Beinhaltet: Eintritt zum Okavango Delta, Buschwanderung und Mokoro Exkursion.

Distanz/Zeit: ±400km, 5 ½ Std tatsächliche Fahrzeit. Die Straße um den Okavango herum kann sehr holprig sein, so dass wir mit einem Reisetag von ±6 ½ Std. rechnen.

Übernachtung: 2 Nächte im Okavango Delta [Guma Lagoon](#) – Zweibett-Zeltchalets mit eigenem Bad. Pool, Bar, Restaurant. Wifi verfügbar.



Guma Lagoon ist inhabergeführt und beschäftigt 36 Festangestellte und 50 Mokoro-Poler aus der örtlichen Gemeinde. Das Camp unterstützt 3 örtliche Schulen mit Lehrmaterial und führt die Schüler in die Guiding- und Hotelbranche ein. Sie bauen ihr eigenes Gemüse an, recyceln ihre Küchenabfälle zu Kompost und nutzen Sonnenenergie für 80% ihres Stroms.



Tag 16 MAUN [Lodge BL -]

Wir umrunden den Okavango und fahren nach Maun, wo wir in einem lokalen Restaurant zu Abend essen (eigene Kosten).

Tag 16: Frühstück wir von der Reiseleitung mit Hilfe der Gruppe zubereitet

Tag 16: Mittagessen wir von der Reiseleitung mit Hilfe der Gruppe zubereitet

Tag 16: Abendessen auf eigene Kosten im einem Restaurant

Beinhaltet: k.A.

Distanz/Zeit: ±320km, 4:30 Std. tatsächliche Fahrzeit. Die Straße um den Okavango herum kann sehr holprig sein, so dass wir mit einem Reisetag von ±5:30 Std. rechnen.

Opt. Aktivitäten: Rundflug über das Okavango Delta.

Übernachtung: [Sedia Hotel](#) – Standard Zweibettzimmer mit eigenem Bad. Pool, Bar, Restaurant, Telefon. Im öffentlichen Bereich ist Wifi vorhanden.



Das Sedia Hotel wird von Ortsansässigen geführt und beschäftigt 69 einheimische Angestellte, davon sind mehr als die Hälfte Frauen. Das Hotel fördert verschieden Einrichtungen in Maun, zum Beispiel die Sedia Secondary School (weiterführende Schule). Zudem wird vom Hotel Glasrecycling praktiziert und der anfallende Abfall getrennt gesammelt. Im Restaurant werden botswanisches Rindfleisch und aus dem Okavango Delta gefangene Brassen serviert.



Tag 17 MAKGADIKGADI PFANNE [Zeltlodge oder Chalet FM-]

Die schimmernden Salzpflanzen von Makgadikgadi sind so groß wie die Schweiz und erscheinen die meiste Zeit wie eine grelle, weiße, endlose Ebene. Wenn der Regen kommt, ändert sich das dramatisch, denn dann erwachen die Pfannen zum Leben, mit hektisch fressenden Wasservögeln und großen Herden von Zebras, Gnus und Springböcken.

Tag 17: Frühstück wir von der Lodge bereitgestellt

Tag 17: Mittagessen wir von der Reiseleitung mit Hilfe der Gruppe zubereitet

Tag 17: Abendessen auf eigene Kosten in einem Restaurant

Beinhaltet: Eintrittsgelder zu den Makgadikgadi Pfannen.

Distanz/Zeit: ±360km, 5:30 Std. tatsächliche Fahrzeit. Wir überqueren offene Weiten und erwarten einen Reisetag von ±6 Std.

Übernachtung: [Nata Lodge](#) – Zweibettzelte mit eigenem Bad. Pool, Bar, Restaurant, Telefon. Wifi im Restaurant verfügbar.



Tag 18 - 19 CHOBE NATIONALPARK [Zeltlodge FMx2 Ax1]

Der Chobe Nationalpark ist bekannt für große Elefanten- und Büffelherden. Wir erkunden den Nationalpark auf einer morgendlichen Pirschfahrt und verbringen den Rest des Tages auf dem Fluss und genießen unser Mittagessen auf einem Boot mit spektakulären Tierbeobachtungen.

Tag 18: Frühstück wir von der Reiseleitung mit Hilfe der Gruppe zubereitet


Tag 18: Mittagessen wir von der Reiseleitung mit Hilfe der Gruppe zubereitet

Tag 18: Abendessen auf eigene Kosten

Tag 19: Frühstück wir von der Lodge bereitgestellt

Tag 19: Mittagessen wird auf dem Boot bereitgestellt

Tag 19: Abendessen wir von der Reiseleitung mit Hilfe der Gruppe zubereitet

Beinhaltet: Eintritt zum Chobe NP, 3 Stunden Morgenpirschfahrt + ganz tags Bootsfahrt im Chobe NP.
Distanz/Zeit: ±320km, 4 Std. tatsächliche Fahrzeit. Nach einem gemütlichen Start fahren wir Richtung Norden auf einen bequemen Transfer, und erwarten einen Reisetag von ±4:30 Std.
Übernachtung: [Thebe River Safaris](#) – Zweibettzelte mit eigenem Bad. Pool, Bar, Restaurant, Telefon. Wifi nur im Hauptbereich verfügbar. 



Thebe River Safaris beschäftigt 89 motswanische Mitarbeiter und ist in motswanischem Besitz und Leitung. Die Lodge baut ihr eigenes Gemüse an und bezieht weitere Produkte aus der Region. Alle Abfälle werden recycelt. Obwohl die Lodge am Fluss liegt, werden die Besucher gebeten, Wasser möglichst sparsam zu verwenden, und auf dem gesamten Gelände werden zur Einsparung von Strom LED-Leuchten eingesetzt.



Tag 20 - 21 SIMBABWE / VIKTORIAFÄLLE [Chalet Fx2 - -]

Die prächtigen Viktoriafälle sind eines der sieben Naturwunder. David Livingstone "entdeckte" die Fälle 1885 und benannte sie nach seiner Königin. Der Schauplatz, auf den er traf, war eine kilometerbreite (1,6 km) schiere Basaltbruchlinie, über die der mächtige Sambesi bis in eine Tiefe von 100 m stürzte und eine Gischtwolke erzeugte. Die Wasserfälle stehen auch im Mittelpunkt einer Vielzahl von Aktivitäten, darunter Wildwasser-Rafting auf dem mächtigen Sambesi, Rundflüge oder ein 111 m langer Bungi-Sprung (auf eigene Kosten). Die Tour endet um 08:00 Uhr im Hotel.

Tag 20: Frühstück wir von der Lodge bereitgestellt


Tag 20: Mittagessen auf eigene Kosten

Tag 20: Abendessen auf eigene Kosten

Tag 21: Frühstück wir von der Lodge bereitgestellt

Tag 21: N/A

Tag 21: N/A

Beinhaltet: Eintrittsgelder zu den Viktoriafällen.
Distanz/Zeit: ±100km, 2 Std. tatsächliche Fahrzeit. Es ist kein langer Weg, aber die Grenze kann belebt und langsam sein, so dass wir mit einem Gesamtreisetag von ±3 Std. rechnen.
Opt. Aktivitäten: Wildwasser-Rafting, Sonnenuntergangsbootstour, Rundflug u.v.m.
Übernachtung: [Shearwater Explorers Village](#) – Zweibettzimmer mit eigenem Bad. Pool, Restaurant, Bar und Telefon. Wifi verfügbar. 



Bitte beachten:

SUNWAY SAFARIS PO Box 2807, Sunninghill, 2157, RSA Email: sunway@icon.co.za T/F: +27(11) 465 4905

Die obengenannten Distanzen und Reisezeiten sind nur geschätzt und abhängig von den lokalen Straßenverhältnissen

Bitte beachten:

Die Angaben zu den Unterkünften sind Richtwerte und richten sich nach Verfügbarkeit. Alternative Unterkünfte sind von vergleichbarem Standard und Änderungen finden ohne Vorankündigung statt.

Spezieller Fokus:

Sehen Sie einzigartig gekleidete Herero-Frauen, deren Kostümierungen eine Reminiszenz an die frühe deutsche Kolonialepoche in „Südwest“ verkörpern. Kleine Modepuppen in Herero-Tracht sind ein beliebtes Souvenir für die Daheimgebliebenen

Nachhaltiger Tourismus:

Während unseres Aufenthalts in Damaraland bringt uns ein einheimischer Fremdenführer zu einer Felsenkunst-Stätte der San-Buschmänner. Unsere Eintrittsgelder gewährleisten, dass die Region für kommende Generationen geschützt bleibt und dass die Dörfer vor Ort direkt von den Erlösen aus dem Fremdenverkehr profitieren.

2026 PREISE UND ABFAHRTSDATEN:

RACK Preis: (Gültigkeit: Jan 2026 – Dez 2026)

21 Tage € 4 180 p.P

EZ-Zuschlag: € 840 p.P (Sunway Safaris bietet Alleinreisenden an, sich mit Reisenden des gleichen Geschlechts Räume zu teilen. So entstehen Ihnen keine zusätzlichen Kosten. Alternativ können Sie ein Einzelzimmer gegen Aufpreis buchen.)

2026 ABREISE DATEN



CWa13 Kap nach Windhuk

Abfahrt	Ende
KAPSTADT	WINDHUK
Mittwoch	Montag
08:00 Uhr	08:00 Uhr

CVa21 Kap nach Vic Falls Grand Explorer

Abfahrt	Ende
KAPSTADT	VIKTORIAFÄLLE
Mittwoch	Dienstag
08:00 Uhr	08:00 Uhr

SAa	07-Jan-26	19-Jan-26	
SAag	21-Jan-26	02-Feb-26	German
SAa	28-Jan-26	09-Feb-26	
SAa	04-Feb-26	16-Feb-26	
SAa	18-Feb-26	02-Mar-26	
SAa	11-Mar-26	23-Mar-26	
SAa	01-Apr-26	13-Apr-26	
SAa	08-Apr-26	20-Apr-26	
SAag	15-Apr-26	27-Apr-26	German
SAa	22-Apr-26	04-May-26	
SAa	13-May-26	25-May-26	
SAa	27-May-26	08-Jun-26	
SAag	03-Jun-26	15-Jun-26	German
SAa	10-Jun-26	22-Jun-26	
SAag	01-Jul-26	13-Jul-26	German
SAa	08-Jul-26	20-Jul-26	
SAag	15-Jul-26	27-Jul-26	German
SAa	22-Jul-26	03-Aug-26	
SAa	29-Jul-26	10-Aug-26	
SAa	05-Aug-26	17-Aug-26	
SAa	12-Aug-26	24-Aug-26	
SAa	26-Aug-26	07-Sep-26	
SAa	02-Sep-26	14-Sep-26	
SAa	09-Sep-26	21-Sep-26	
SAa	30-Sep-26	12-Oct-26	
SAag	14-Oct-26	26-Oct-26	German
SAa	21-Oct-26	02-Nov-26	
SAa	28-Oct-26	09-Nov-26	
SAa	18-Nov-26	30-Nov-26	
SAag	25-Nov-26	07-Dec-26	German
SAa	02-Dec-26	14-Dec-26	
SAa	09-Dec-26	21-Dec-26	
SAa	16-Dec-26	28-Dec-26	
SAa	30-Dec-26	11-Jan-27	
SAa	06-Jan-27	18-Jan-27	

SAa	07-Jan-26	27-Jan-26	
SAag	21-Jan-26	10-Feb-26	German
SAa	28-Jan-26	17-Feb-26	
SAa	04-Feb-26	24-Feb-26	
SAa	18-Feb-26	10-Mar-26	
SAa	11-Mar-26	31-Mar-26	
SAa	01-Apr-26	21-Apr-26	
SAa	08-Apr-26	28-Apr-26	
SAag	15-Apr-26	05-May-26	German
SAa	22-Apr-26	12-May-26	
SAa	13-May-26	02-Jun-26	
SAa	27-May-26	16-Jun-26	
SAag	03-Jun-26	23-Jun-26	German
SAa	10-Jun-26	30-Jun-26	
SAag	01-Jul-26	21-Jul-26	German
SAa	08-Jul-26	28-Jul-26	
SAag	15-Jul-26	04-Aug-26	German
SAa	22-Jul-26	11-Aug-26	
SAa	29-Jul-26	18-Aug-26	
SAa	05-Aug-26	25-Aug-26	
SAa	12-Aug-26	01-Sep-26	
SAa	26-Aug-26	15-Sep-26	
SAa	02-Sep-26	22-Sep-26	
SAa	09-Sep-26	29-Sep-26	
SAa	30-Sep-26	20-Oct-26	
SAag	14-Oct-26	03-Nov-26	German
SAa	21-Oct-26	10-Nov-26	
SAa	28-Oct-26	17-Nov-26	
SAa	18-Nov-26	08-Dec-26	
SAag	25-Nov-26	15-Dec-26	German
SAa	02-Dec-26	22-Dec-26	
SAa	09-Dec-26	29-Dec-26	
SAa	16-Dec-26	05-Jan-27	
SAa	30-Dec-26	19-Jan-27	
SAa	06-Jan-27	26-Jan-27	

- * **Fett gedruckte Termine** sind garantierte Abfahrten, alle anderen Termine sind ab 4 Gäste garantiert.
- * **SAa:** Die Tour "Cape Town to Victoria Falls Grand Explorer" lässt sich zeitlich mit der Tour "South Africa Rainbow Route" kombinieren. Verbinden Sie beide Touren zu einer umfassenden Safari-Reise durch das südliche Afrika.
- * **Deutsch / g:** Diese Touren haben einen deutschsprachigen Übersetzer/Reiseleiter.

CVa21 Kapstadt zu Victoria Falls, Simbabwe

€ 4 180 p.P

Einzelzimmerzuschlag: € 840 p.P

CWa13 Kapstadt nach Windhuk

€ 2 890 p.P

Einzelzimmerzuschlag: € 530 p.P

DETAILLIERTE TOURINFO:

Zusammenfassung

- Eine Erkundungstour durch das südliche Afrika - erleben Sie alles - und genießen Sie jede Nacht den Komfort eines Bettes!
- Eine Mitmach-Tour, die eine Unterkunftssafari zu einem vernünftigen Preis bietet. Untergebracht in Chalets und Hütten mit ein paar Nächten im Zeltlager im Okavango, um den Wildtieren näher zu kommen.
- All-inclusive-Reise mit Kulturerlebnis, Abenteuer und Wildnis.
- Gariep Fluss, Fisch River Canyon, Namib-Wüste, Sossusvlei, Swakopmund, Skelettküste, Spitzkoppe, Etosha, Okavango-Delta, Viktoriafälle.

Warum mit Sunway Safaris verreisen?

Wir wissen, dass Sie bei der Wahl Ihrer Afrikasafari mehrere Möglichkeiten haben. Wir wissen auch, dass Sie eine möglichst fundierte Entscheidung über Ihre Safari treffen wollen, über das, was Sie bekommen, was inbegriffen ist und was Sie sehen und erleben werden. Dies sind also nur einige der Qualitäten und Fakten von Sunway:

- **Kleine Gruppen** – Kleine Reisegruppen von maximal 12 Teilnehmern machen es möglich, Afrika zu erleben und Erfahrungen mit diesem wundervollen Kontinent und dessen Menschen zu machen. Dies ist der Schlüssel zu unserem Erfolg. Unsere Reisen sprechen alle Altersgruppen an. Das Alter unserer Gäste reicht von 25 bis 65+, wobei der Durchschnitt bei 45 Jahren liegt. Die Vielfalt der Teilnehmer trägt jeweils zu einem besonderen Erlebnis der Safari bei.
- **2 Sunway-Reiseleiter** – Gruppenleiter sind der Schlüssel zu jeder Safari. Auf einer Sunway Safari reisen Sie mit zwei qualifizierten Field Guides (Field Guides Association of South Africa). Zwei Guides als Crew, und nicht ein Guide und ein Fahrer, bedeuten abwechslungsreiche Reisen mit maximalem Wissen und umfassenden Informationen. Bei Abfahrten mit deutscher Begleitung kann einer der Reiseleiter ein deutschsprachiger Übersetzer sein, der gemeinsam mit einem qualifizierten Guide reist. So profitieren Sie weiterhin von fachkundiger Führung und erleben die Reise gleichzeitig in Ihrer bevorzugten Sprache. Unsere Guides haben eine große Leidenschaft für Afrika, seine Menschen und seine Tierwelt und freuen sich besonders darauf, ihr Wissen mit Ihnen zu teilen.
- **Garantierte Abfahrten** – Abfahrten in „**Fettschrift**“ sind garantierte Abfahrten. Alle anderen Abfahrten sind garantiert ab 4 Personen.
- **Pauschalpreis** – Wenn wir selbst reisen, sind wir immer der Meinung, dass wir in einem Land das Beste finden und sehen sollten, was es zu bieten hat. Bei der Planung der Sunway Routen achten wir daher darauf, dass jede Reise die besten Inhalte und Erlebnisse bietet. Wenn Sie zum Beispiel nach Botswana reisen, müssen Sie die Nationalparks in einem offenen Geländewagen besuchen - das ist die Essenz der botswanischen Wildnis. Wenn Sie Sambia bereisen, müssen Sie den South Luangwa NP besuchen und eine Wildbeobachtungstour mit einem lokalen Scout machen. Wenn Sie eine Sunway Safari buchen, gibt es keine versteckten Kosten. Alle Eintrittsgelder sind im Preis inbegriffen, ebenso wie eine große Auswahl an Aktivitäten und die meisten Mahlzeiten. Wir haben viele Highlights in unsere Touren eingebaut, so dass Sie die Höhepunkte sehen und erleben können, ohne vor Ort extra bezahlen zu müssen. Wenn Sie sich also für ein Safariunternehmen entscheiden, sollten Sie sich genau ansehen, was Sie tatsächlich bekommen. Sie besuchen einen Ort vielleicht nur einmal, stellen Sie sicher, dass Sie das Beste daraus machen.
- **Sicherheit** – Unsere Fahrzeugflotte wird nach Maß gebaut, um komfortables und sicheres Reisen zu gewährleisten. Jedes Fahrzeug wird von einem autorisierten Fahrzeugbauer nach den neuesten Sicherheitsanforderungen gebaut und verfügt über eine Sicherheitsschale und einen Beckengurt. Das gibt Ihnen Sicherheit, wenn Sie mit Sunway Safaris auf den oft anspruchsvollen afrikanischen Straßen unterwegs sind.
- **Good2Go** - Unser Engagement für einen nachhaltigen und verantwortungsvollen Tourismus spiegelt sich in unserem umweltfreundlichen Reisetil wider, bei dem wir nur Fotos mitnehmen und nur Fußspuren hinterlassen. Als afrikanische Unternehmen haben wir die richtigen Kontakte, um das Leben der Menschen, deren Gebiet wir besuchen, wesentlich zu



verändern. In jeder Reiseroute in der Broschüre finden Sie dieses Symbol, das nur eines von vielen nachhaltigen Reiseinitiativen hervorhebt, die wir unterstützen.

- **Alleinreisende** – Alleine zu Reisen wird ihren Geldbeutel nicht weiter belasten, da die Mitarbeiter der Reservierungen sie mit dem gleichen Geschlecht in einem Zimmer unterbringen wird um die Reise erschwinglicher zu machen. Trotzdem haben sie die Möglichkeit ein Einzel Zimmer oder Zelt für einen kleinen Aufpreis zu buchen.
- **Erfahrung** – Wir haben mehr als 31 Jahre Erfahrung in der Planung von Reisen durch das südliche Afrika. Daher haben wir unsere Reiserouten über viele Jahre hinweg perfektioniert, um einen reibungslosen Ablauf Ihrer Reise zu gewährleisten. Wir besuchen die Höhepunkte des südlichen Afrikas, sorgen aber dafür, dass Sie nicht den ausgetretenen Touristenpfaden folgen. Wir alle bei Sunway Safaris haben umfangreiche Reiseerfahrungen in Afrika und auf der ganzen Welt. Da wir selbst Abenteuerreisende sind, wissen wir, wie man Reisen plant, die Ihnen einen umfassenden Eindruck von den Ländern vermitteln, die Sie besuchen werden.
- **Sitz in Afrika** – Der wohl wichtigste Teil einer Sunway Safari ist, dass wir ein afrikanisches Unternehmen mit Büros in Südafrika und Botswana sind. Wir leben in Afrika, wir reisen in Afrika und es ist unsere Leidenschaft für diesen erstaunlichen Kontinent, die Sunway zu Ihrer besten Reiseoption macht.
- **Altersbegrenzung** - Auf allen geplanten Touren akzeptieren wir Kinder von 12-17 Jahren in Begleitung eines Erwachsenen. Wir haben keine obere Altersgrenze. Gäste, die zum Zeitpunkt der Reise älter als 65 Jahre sind, benötigen ein ärztliches Attest, das bestätigt, dass sie fit und gesund sind, um an einer Gruppenreise teilnehmen zu können. Wir haben viele Gäste über 65 Jahre, die durchaus in der Lage sind, alle Aspekte einer Sunway Tour zu genießen, sowohl in Unterkünften als auch beim Camping. Für weitere Informationen kontaktieren Sie bitte marketing@sunway-safaris.com.

SOS Baum Projekt – Okavango Botswana

- Seit hunderten von Jahren benutzen die Einheimischen und nahen Bewohner des Okavango Delta's in Botswana das Holz des Leberwurstbaums um ihre traditionellen "Mokoros" (schwimmende Einbäume) herzustellen. Dieses Wissen wurde über sämtliche Generationen weitergereicht und war für sie bisher ein beständiger Broterwerb. Die Anzahl der Besucher im Okavango Delta steigt von Jahr zu Jahr. Dies heißt, es werden mehr "Mokoros" benötigt und somit mehr Bäume gefällt. Auf Grund des Tourismuswachstums verschwinden leider die Leberwurstbäume aus dieser Region. Traditionelle "Mokoros" müssen nach 5 Jahren ersetzt werden. Dies übt zusätzlichen Druck auf die schwindende Anzahl von Leberwurstbäumen aus.

Sunway Safaris hat vor diesem Hintergrund ein Projekt gegründet um "Polers" (Mokoro Fahrer) in der Region zu überzeugen, Replikat aus Fiber Glass zu kaufen. Diese Replikat halten 10 Jahre, sind wesentlich stabiler und werden ohne jeglichen negativen Effekt auf die Umwelt hergestellt. Die Projektumsetzung hadert derzeit noch an der Finanzierung dieser Replikat. Obwohl schon ein Teil unserer Tour kosten in dieses Projekt fließt, wird noch weitere Unterstützung benötigt. Wir geben auch unseren Gästen die Möglichkeit zu helfen dieses Problem zu lösen. Für weitere Information zum SOS Baum Projekt oder wenn Sie gerne eine Spende machen möchten wenden Sie sich bitte an das Sunway Safari Büro. Es ist eine Sache die uns allen nahe am Herzen liegt und wir hoffen auf ein erfolgreiches Projekt.

Vorortzahlung (Local Payment)

- Eine Vorortzahlung wird für diese Safari nicht benötigt.

Teilnahme

- Ein wesentlicher Teil Ihrer Sunway Safari ist die Zusammenarbeit - von der Mithilfe am Lagerfeuer über das morgendliche Packen bis hin zur Aufräumarbeit - all das ist Teil Ihres Abenteuers, und wenn sich jeder ein wenig Mühe gibt, läuft die Reise reibungslos. Ihre Reiseleiter bereiten alle Mahlzeiten zu, aber wir bitten die Gäste, beim Abwasch zu helfen. Teamgeist ist Teil des Erfolgs.

Empfehlenswertes Lesen:

Bevor Sie verreisen möchten Sie vielleicht die folgenden Bücher lesen. Diese Bücher sind nicht spezifisch für die Touren von Sunways, aber geben einen guten Hintergrund und Verständnis für die Länder, in die Sie reisen werden.

- Long Walk to Freedom by Nelson Mandela (Autobiographie - Nelson Mandela is one of the great moral and political leaders of our time.)
- Sands of Silence by Peter H Capstick (Tales of travels and the Bushmen's culture and their political persecution)
- Skeleton Coast by John H Marsh (Wreck of the Dunedin Star and its survivors)
- The Diamond Hunters by Wilbur Smith (Fictional family feud set in Namibia)
- The Skeleton Coast by Benedict Allen (A journey through the Namib Desert)
- The Smell of Apples by Mark Behr (Story of boy in Cape Town and then army in Caprivi)
- Etosha by Daryl and Sharna Balfour (A coffee table book of photography)
- Newman's Birds of Southern Africa by Kenneth Newman
- Sasol Birds of Southern Africa by Ian Sinclair, Phil Hockey, and W.R. Tarboton
- The Safari Companion: A Guide to Watching African Mammals Including Hoofed Mammals, Carnivores, and Primates by Richard D. Estes and Daniel Otte

- Field Guide to Trees of Southern Africa (Field Guides) by Braam Van Wyk, Keith Coates Palgrav, and Piet Van Wyk

Shopping

- Kunsthandwerke wie Schnitzereien, Batiken, Gemälde und Kleidung lassen sich am besten in Livingstone, Sambia, einkaufen, wo es eine große Auswahl an Kuriositäten gibt. In Botswana gibt es wunderschöne Graswebereien. Auch in Namibia gibt es ungewöhnliche und interessante Kuriositäten und Kunsthandwerk. Wenn Sie etwas sehen, das Ihnen gefällt, kaufen Sie es am besten, denn es ist unwahrscheinlich, dass Sie etwas Ähnliches weiter sehen werden. Das Kunsthandwerk unterscheidet sich von Region zu Region.

Essen

- Wir sind stolz darauf, unseren Reisenden qualitativ hochwertige, leckere und gesunde Mahlzeiten anzubieten, und das dreimal täglich. Ausnahmen sind im Reiseverlauf angegeben, dann werden wir lokale Restaurants ausprobieren.
- Die Reiseleiter kümmern sich um den Einkauf und die Planung der Mahlzeiten für die Gruppe. Er/sie wird sich bemühen, wo immer möglich frische Produkte zu besorgen. Eine grobe Übersicht:
Frühstück - Kaffee, Müsli oder/und Toast oder gelegentlich ein warmes Frühstück.
Mittagessen - Käse, Wurst, Salate auf Brot oder Brötchen.
Abendessen - Braais (vom Grill), Potjies (Eintopf), Pfannengerichte usw. Wir nutzen normale Teller, Tassen und Besteck. Alle Koch- und Essutensilien werden ebenfalls zur Verfügung gestellt.
- Bitte beachten Sie, dass wir aufgrund der unterschiedlichen Geschmäcker unserer Gäste nicht in der Lage sind, individuelle Essenswünsche auf unseren Gruppenreisen zu berücksichtigen. Die gemeinsamen Mahlzeiten, die wir anbieten, hängen von den verfügbaren Produkten ab, und an den abgelegenen Reisezielen ist die Auswahl an Zutaten manchmal begrenzt. Wir berücksichtigen jedoch Allergien, vegetarische und vegane Anforderungen, um sicherzustellen, dass jeder eine geeignete Mahlzeit erhält.
- Sunway Safaris bietet folgende Getränke an: Fruchtsäfte zum Frühstück und Tee oder Kaffee zum Frühstück und Abendessen. Alle anderen Getränke müssen von Ihnen selbst gekauft werden. Sunway Safaris versorgt Sie nicht mit Trinkwasser in Flaschen.

Schwierigkeitsgrad

- Jeder, der im Allgemeinen aktiv und bei guter Gesundheit ist, wird diese Reise genießen. Die Unterkünfte sind einfach, aber sauber.
- Voller Reiseplan mit einigen langen Fahrten, aber auch viele Aktivitäten in der Natur und etwas Zeit zum Entspannen. Dies ist eine Langstrecken-Safari durch Afrika. Wir müssen eine große Strecke bewältigen und werden daher einige lange Reisetage haben. Aufgrund der örtlichen Gegebenheiten, Grenzübergänge, Umwege und des Wetters kann es zu Änderungen der Route und des Zeitplans kommen - bitte denken Sie daran, dass dieser Kontinent seine eigene Zeitskala hat und die Dinge hier anders laufen. Bleiben Sie aufgeschlossen und humorvoll - das gehört alles zum Abenteuer!
- Jeder wird gebeten, bei der Durchführung der Tour zu helfen. Mit anderen Worten: Wenn jeder ein wenig Zeit aufwendet, um zu helfen, wird die Tour reibungslos verlaufen und alle werden eine gute Zeit haben. Mitmachen ist das A und O!

Was Sie wissen sollten

- Inklusive Parkgebühren, Pirschfahrten und der Ausflug ins Okavango-Delta.
- Ihr Gast benötigt einen gültigen Reisepass und Visum für die Einreise nach Südafrika, Namibia, Botswana und Simbabwe.
- Gepäck, bitte bis zu einem Limit von 12 kg in eine weiche Sporttasche packen. Bringen Sie auch einen Tagesrucksack für Wanderungen und die Aufbewahrung im Fahrzeug mit. Bei der Safari Stufe Unterkunft & Classic Touren ist die gesamte Bettwäsche vorhanden und Sie müssen keinen Schlafsack oder ein Kissen mitbringen. In den meisten Unterkünften werden Handtücher zur Verfügung gestellt, aber es ist immer eine gute Idee, ein kleines Reisehandtuch für den Strand oder den Pool mitzubringen.
- Wir empfehlen ihnen, auf dieser Reise einen kleinen Betrag in Euro, US\$ oder südafrikanischen Rand für persönliche Ausgaben mitzubringen. Bitte beachten Sie, dass in Namibia Euro und US\$ in Namibia \$ oder südafrikanische Rand gewechselt werden müssen, da Geschäfte, Restaurants und Marktverkäufer nur N\$ und ZAR akzeptieren. Bitte beachten Sie auch, dass in Botswana Fremdwährungen in Botswana Pula umgetauscht werden müssen, da Geschäfte, Restaurants und Marktverkäufer nur BWP akzeptieren. In Simbabwe benötigen Sie USD-Bargeld (oder EUR oder ZAR, obwohl diese nicht so gerne akzeptiert werden). Mastercard- und Visa-Kreditkarten können auch für Restaurants, Geschäfte und optionale Aktivitäten während der gesamten Tour verwendet werden. Im Sunway-Tour dossier finden Sie die ungefähren Kosten für Getränke, Mahlzeiten, usw.

Häufig gestellte Fragen zu dieser Tour

1. **Sicherheit?** Südafrika, Namibia, Botswana und Sambia sind relativ sicher und Ihr Reiseleiter wird sich bemühen, Ihnen die schönsten Seiten des Landes zu zeigen und ganz nebenbei, gewissenhaft auf ihre Sicherheit zu achten. In der Wildnis wird Ihr Reiseleiter Sie über die Verhaltensrichtlinien aufklären – bitte halten Sie sich daran, passen auf Ihre persönlichen Gegenstände auf und dann steht einer großartigen und unvergesslichen Safari nichts im Wege.
2. **Benötige ich Malaria-Prophylaxe?** Ja, die Tour führt durch Malaria-Gebiete. Eine Prophylaxe wird dringend empfohlen.
3. **Was soll ich mitnehmen?** Alle Details sind in unserer generellen Tour Information (verfügbar unter www.sunway-safaris.com) aufgelistet. Doch die grundlegenden Dinge sind: bequeme Kleidung für warme Tage

und kalte Nächte, Wanderschuhe, Regenjacke, Hut und Sonnenbrille, Schwimmkleidung, ein kleines Fernglas ist auch ganz handlich und unerlässlich – ein Schuss Abenteuergeist.

